

Venta campo en Rocha

-Campo Ganadero Forestal.

-372 ha.

-Ubicado a 15 km de Castillos.

-Bien de alambres.

-Buenos accesos.

-150 ha están forestadas de 3 y 4 años.

-222 ha están limpias.

-Precio: U\$ 2.800/ha, más 3% de comisión.

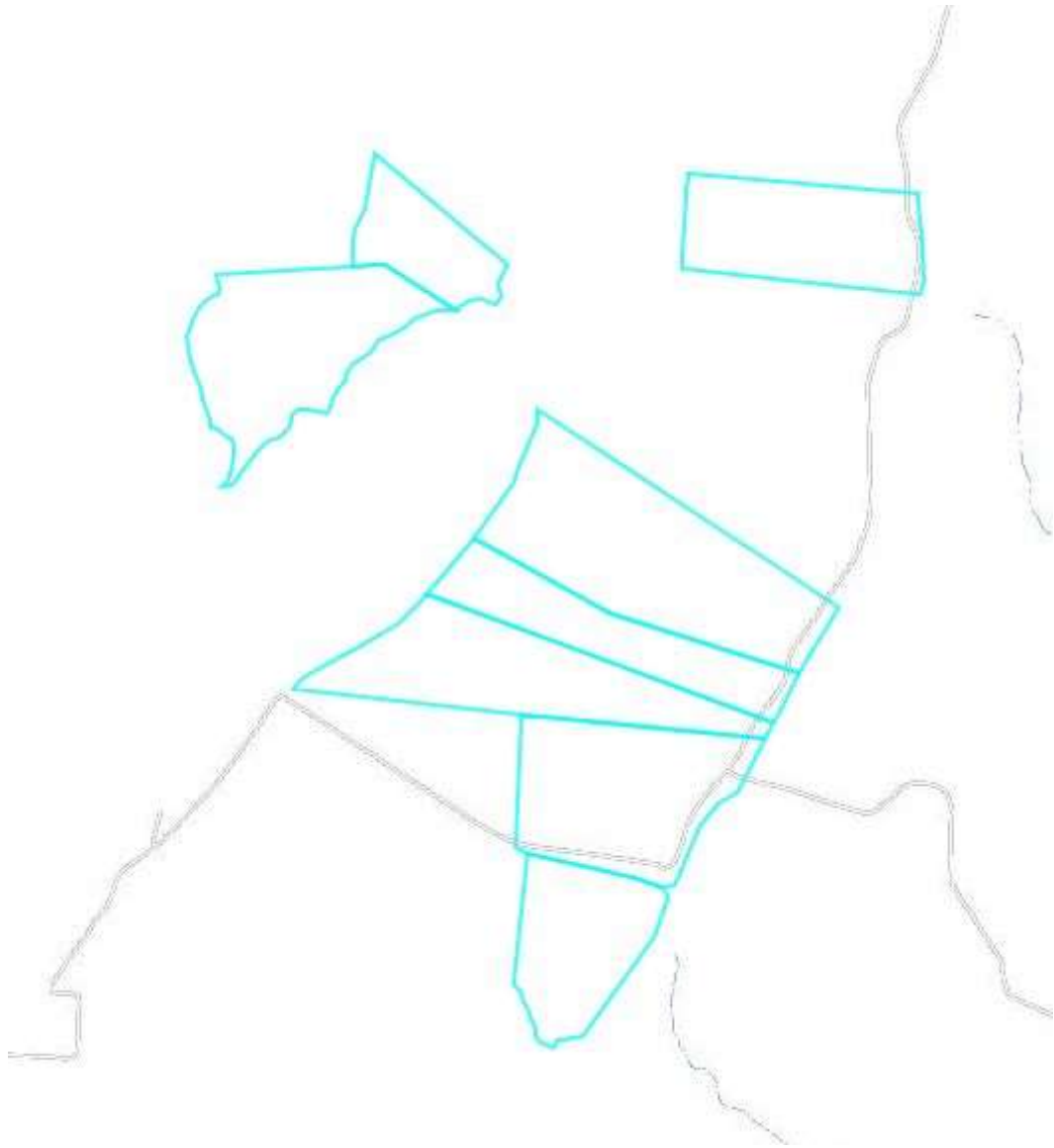
Buscar

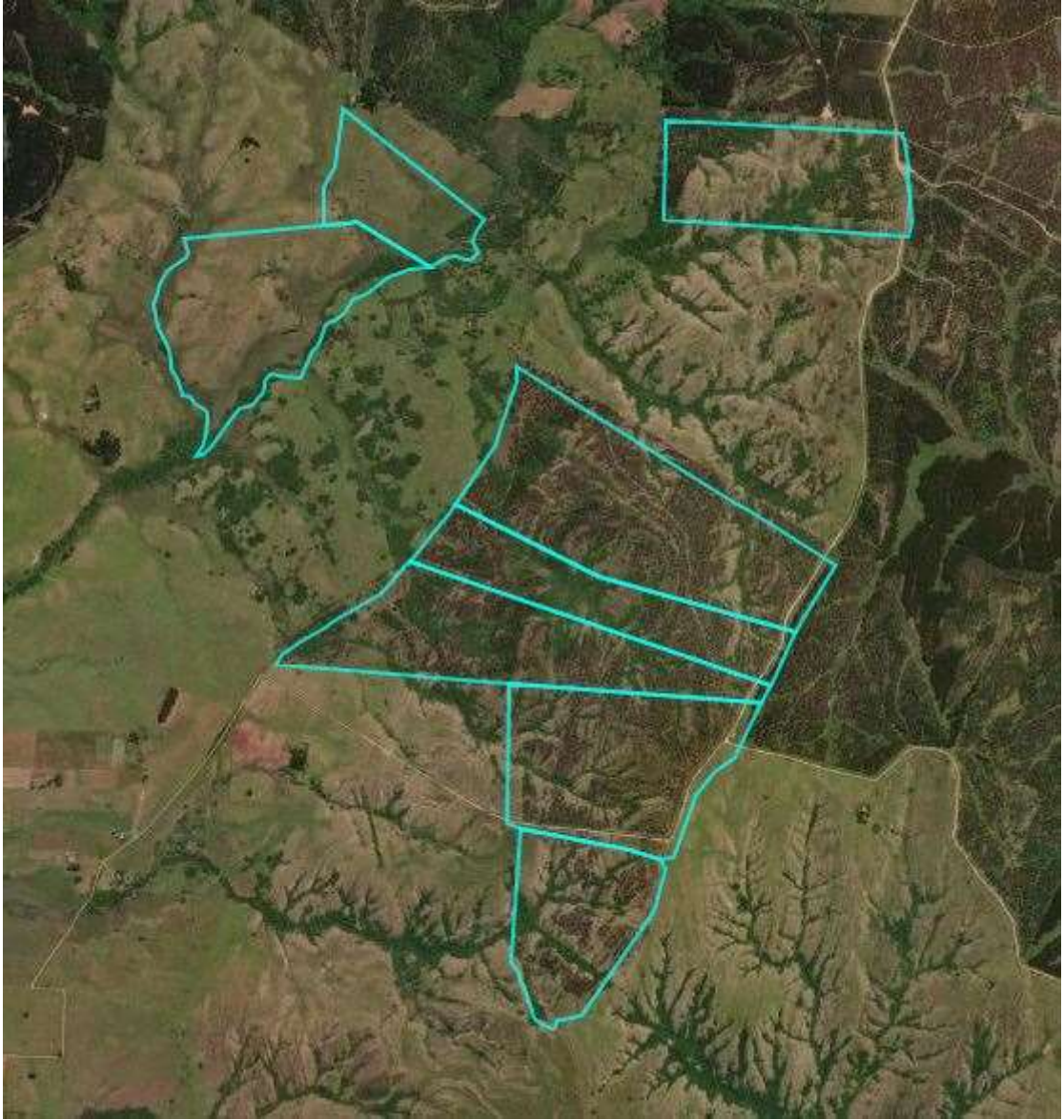


Buscar

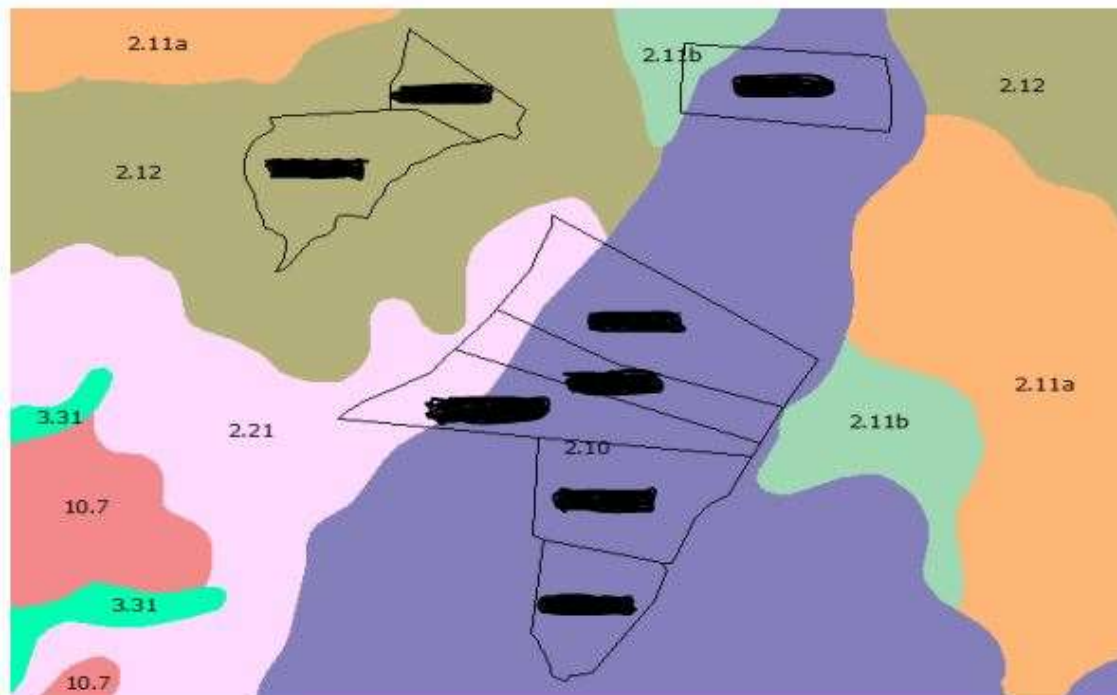
Sup. Catastral (Has.)	Ind. Productividad	Ind. Valo
41	11	11
56	84	84
30	84	84
73	25	25
36	26	26
56	40	40
29	9	9
45	9	9







MAPA



PADRONES

Departamento	ROCHA
Ind. Productividad	9
Area(ha)	45.0

Grupo	Indice	%
2.10	9	100.0

Departamento	ROCHA
Ind. Productividad	11
Area(ha)	41.0

Grupo	Indice	%
2.10	9	89.13
2.11b	26	10.87

Departamento	ROCHA
Ind. Productividad	84

Area(ha)	56.0
----------	------

Grupo	Indice	%
2.12	83	100.0

Departamento	ROCHA
Ind. Productividad	84
Area(ha)	30.0

Grupo	Indice	%
2.12	83	100.0

Departamento	ROCHA
Ind. Productividad	25
Area(ha)	73.0

Grupo	Indice	%
2.21	105	16.89
2.10	9	83.11

Departamento	ROCHA
Ind. Productividad	26
Area(ha)	36.0

Grupo	Indice	%
2.21	105	18.03
2.10	9	81.97

Departamento	ROCHA
Ind. Productividad	40
Area(ha)	56.0

Grupo	Indice	%
2.21	105	32.62
2.10	9	67.38

Departamento	ROCHA
Ind. Productividad	9

Area(ha)	29.0
----------	------

Grupo	Indice	%
2.10	9	100.0

SUELOS

2.10

Corresponde a sierras muy rocosas y sierras aplanadas rocosas, de orientación general SW-NE. Las sierras aplanadas rocosas constituyen las partes más elevadas del grupo, y su superficie presenta alta densidad de afloramientos (más de 40%), en tanto que la sierra muy rocosa constituye interfluvios altos, fuertemente ondulados con abundantes afloramientos. Las rocas subyacentes son generalmente granitos intrusivos, componentes cuarcíticos del grupo Lavalleja y rocas efusivas ácidas. Los suelos son Litosoles Dísticos Umbricos (a veces Subéutricos) o Melánicos, gravillosos y comúnmente muy superficiales, de texturas arenosas o areno gravillosas, con Brunosoles Subéutricos Típicos moderadamente profundos como suelos accesorios. La rocosidad es muy alta y más del 40% de la superficie está cubierta de afloramientos. El uso actual es pastoril. Existen áreas importantes de este grupo en la Sierra de Carapé y en la Sierra de la Coronilla, al E. y SE. de Aiguá, Sierra de Animas, y cerros aislados como el Marmarajá, Arequita, etc. Este grupo comprende los suelos de las unidades Carapé y Sierra de Animas, y algunos de la unidad Sierra de Aiguá de la carta a escala 1:1.000.000 (D.S.F.). Índice de Productividad 9.

2.12

Son sierras no rocosas de relieve ondulado y ondulado fuerte, con afloramientos en general menores de 5% y pendientes variables entre 5 y 15%. Los suelos son Brunosoles Subéutricos Háplicos y Típicos, arenoso francos y francos, algunas veces arenosos franco gravillosos, superficiales y moderadamente profundos, (Regosoles y Praderas Pardas medias poco profundas). Asociados a éstos, se encuentran Litosoles Subéutricos Melánicos, arenoso-franco-gravillosos, a veces muy superficiales y pedregosos y Brunosoles Subéutricos Lúvicos (Praderas Pardas máximas), francos u ocasionalmente arenoso-francos, a veces ródicos (Praderas Rojas). La vegetación es de pradera de ciclo predominantemente estival, a veces con matorral y monte serrano asociado, en general en las gargantas y zonas cóncavas. El uso actual es pastoril. Ocupa grandes extensiones en los Dptos. de Maldonado, Lavalleja, oeste de Treinta y Tres y suroeste de Cerro Largo. Los suelos de este grupo forman parte de la unidad Sierra de Polanco de la carta a escala 1:1.000.000 (D.S.F.). Índice de Productividad 83.

2.11b

Son sierras rocosas con paisaje ondulado fuerte y pendientes mayores al 20%. En el primer caso existe en manchas discontinuas, correlacionado con granitos intrusivos, donde el porcentaje de rocosidad alcanza entre 10 y 40% del área con roca expuesta. Los suelos dominantes son Litosoles Subéutricos Melánicos, areno gravillosos, a veces pedregosos y muy superficiales; con afloramientos rocosos y Brunosoles Subéutricos Háplicos, arenoso franco gravillosos y franco gravillosos, superficiales, pedregosos (Regosoles). Pueden presentar monte serrano. En el segundo caso el paisaje es quebrado con pendientes superiores al 15% que pueden alcanzar valores de 30 a 40%, siendo característicos los cerros pertenecientes a la Sierra de Aiguá y los paisajes quebrados existentes al sur de la ciudad de Minas, observables por Ruta 60. Mayormente esta situación está correlacionada a litologías correspondientes al grupo Lavalleja y rocas metamórficas indiferenciadas. En general, en la asociación de suelos, predominan los superficiales (Litosoles Subéutricos Dísticos) existiendo en las concavidades y gargantas, suelos profundos, de origen coluvional que normalmente contienen monte serrano de alta densidad. El uso es pastoril y la vegetación es de pradera con predominio de especies estivales, con malezas asociadas (Baccharis trímera, etc.). Este grupo integra las unidades Santa Clara y Sierra de Aiguá de la carta a escala 1:1.000.000 (D.S.F.). Índice de Productividad 26.













